

*ALWIL Software*

*avast32*

*Firewall Edition - CVP modul*



# Obsah

1	Úvod	5
2	Poznámky k instalaci	7
3	Instalace	9
3.1	Požadavky na vybavení počítače	9
3.2	Instalujeme	9
3.3	Problémy s instalací	14
4	Kontrola obsahu souborů na firewallu	15
4.1	Architektura systému	15
4.2	Nastavení Avastu	16
4.3	Nastavení firewallu	16
5	Nastavení úlohy pro Avast32	17
5.1	Protokoly	17
5.2	Pokročilé parametry	18
5.3	Ostatní nastavení	19
6	Nastavení firewallu	21
6.1	CVP Server	21
6.2	Zdroje	22
7	Otázky a odpovědi	25

# Seznam obrázků

3.1	Zvolte Jazyk	10
3.2	Obrazovka instalačního programu	10
3.3	Licenční ujednání mezi Vámi a firmou ALWIL Software	11
3.4	Okno pro zadání aktivacího klíče	12
3.5	Zvolení typu instalace	12
3.6	Ip-adresa CVP serveru	13
3.7	Volba restartu počítače	14
4.1	Zapojení Avast32 Firewall Edition ve firewallu	15
5.1	Nastavení parametrů pro testování souborů	17
5.2	Pokročilé parametry	18
5.3	Archívy	19
6.1	Síťové objekty	21
6.2	Definice síťového objektu	21
6.3	Servery	22
6.4	Definice CVP serveru	22
6.5	Zdroje	23
6.6	Definice zdroje URI	23

# 1 Úvod

Vážený zákazníku, blahopřejeme Vám k zakoupení antivirového prostředku AVAST32 3.0 Firewall Edition. Doufáme, že budete s našim produktem spokojeni a že se Vám s ním bude příjemně pracovat.

AVAST32 3.0 Firewall Edition představuje úplnou antivirovou ochranu firewallů podporujícím protolol CVP. Pracuje jako přídatný modul systému AVAST32 3.0 Network Edition.

Umožňuje kontrolovat soubory procházející přes firewall, např. z Vaší sítě ven do internetu nebo naopak z internetu do Vaší sítě. Kontroluje soubory přenášené protokoly HTTP a FTP. Kontroluje také e-maily.

V případě jakýchkoli problémů s programem či nejasností kontaktujte svého prodejce nebo firmu ALWIL Trade. Jejich pracovníci Vám rádi a ochotně poradí.

Příjemnou a viry nerušenou práci na Vašem počítači Vám přejí pracovníci firmy ALWIL Software.



## 2 Poznámky k instalaci

Avast32 Firewall Edition pracuje s firewally, které podporují protokol CVP. Mezi nejznámější zástupce patří Checkpoint Firewall-1. Pokud si nejste jist, zda Váš firewall podporuje CVP protokol, prostudujte dokumentaci k firewallu.

Měli byste se též seznámit s architekturou systému. Rozmyslete si, na který počítač budete Avast32 Firewall Edition instalovat a zjistěte ip-adresu toho počítače. Pro uvedení Avast32 Firewall Edition do chodu musíte mít práva pro administraci firewallu.



## 3 Instalace

Jádro programu AVAST32 3.0 Firewall Edition může být instalován na jakékoliv síťové stanici s Windows NT 4.0, nejlépe na stejný počítač na kterém je instalován firewall. Konfiguraci ale můžete provádět z jakékoli síťové stanice s Windows 95/98 nebo Windows NT 4.0.

Program nabízí tyto instalace:

- Serverovou instalaci, která provádí samotnou akci a která je nainstalována přímo na počítač, na kterém běží firewall, nebo na jinou síťovou stanici.
- Klientskou pro Avast, což je vlastně přídatný modul do běžné instalace programu AVAST32 verze 3.0, který Vám umožní vzdálenou administraci.

AVAST32 3.0 Firewall Edition vyžaduje, abyste již měli nainstalován AVAST32 verze 3.0. Před započítím instalace se ujistěte, že je AVAST32 verze 3.0 instalován, a to jak na serveru, tak na klientské stanici, ze které budete provádět správu.

### 3.1 Požadavky na vybavení počítače

K tomu, aby mohl být AVAST32 úspěšně nainstalován na Váš počítač a poté i bezchybně pracovat, je nutné, aby Váš počítačový systém splňoval několik základních požadavků.

Pro instalaci serveru

- procesor 486 nebo vyšší
- 64 MB paměti RAM
- Windows NT 4.0

Pro instalaci jako klient do programu Avast32

- počítač splňující požadavky na běh programu AVAST32 verze 3.0

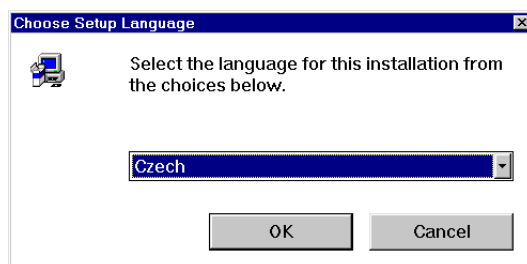
### 3.2 Instalujeme

Instalace se spouští souborem SETUP.EXE z adresáře AVAST32.FWL, který se nachází na instalačním CD.

Instalace programu AVAST32 probíhá formou dialogu mezi uživatelem a instalačním programem. V následujícím textu si podrobně popíšeme jednotlivá okna, která budou v průběhu instalace zobrazena.

Instalaci je možné kdykoli přerušit - u jednotlivých oken instalace je popsáno, jakým způsobem to lze provést. Před vlastním ukončením bude uživatel dotázán, zda to s ukončením instalace myslí opravdu vážně. Po potvrzení přerušit instalace bude vše, co bylo doposud nainstalováno, odstraněno a systém bude uveden do původního stavu.

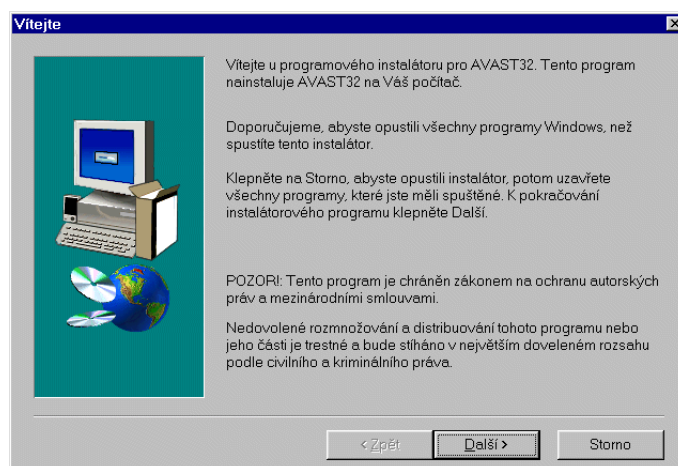
Po spuštění instalačního programu budete vyzváni, abyste zvolili jazyk (obr. 3.1), kterým chcete s programem komunikovat. Volbu provedete výběrem příslušného jazyka ze seznamu, jenž se objeví po klepnutí na šipku vpravo od aktuálního jazyka.



3.1 Zvolte Jazyk

Po zvolení jazyka budete požádáni o chvíli strpení, zatímco bude program pracovat na přípravě instalace.

Jakmile je příprava instalace dokončena, objeví se obrazovka (obr. 3.2) vlastního instalačního programu. Uprostřed je okno tzv. průvodce, který Vám pomůže s celým procesem instalace. V jeho spodní části se nachází tři tlačítka, sloužící ke sdělení Vašich pokynů průvodci.

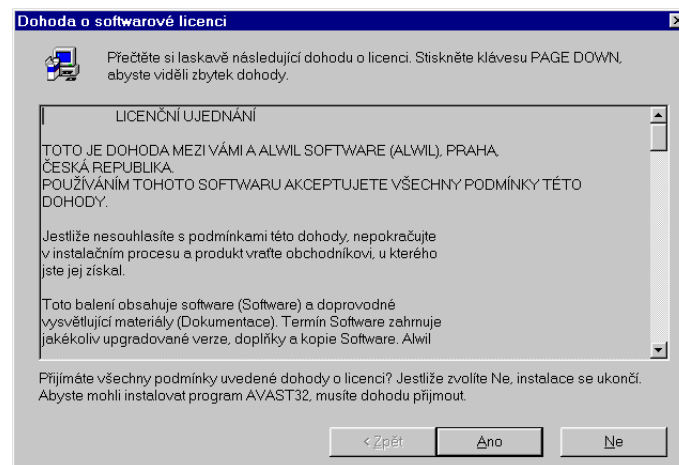


3.2 Obrazovka instalačního programu

Tlačítko „< Zpět“ slouží k návratu k předchozímu oknu průvodce. Pokud jej není možné použít (např. pokud jste u prvního kroku instalace), pak je tlačítko zšedlé. Tlačítko „Další >“ slouží naopak k přechodu na následující krok průvodce. Dříve než jej však použijete, doporučujeme Vám si důkladně přečíst obsah okna průvodce. Tlačítkem „Storno“ můžete proces instalace kdykoli přerušit.

První okno průvodce informuje uživatele o majiteli autorských práv a varuje před neoprávněnou manipulací s programem nebo jeho částí. Po jeho přečtení klepnutím na tlačítko „Další >“ přejdete k následujícímu oknu průvodce.

Další okno instalačního programu obsahuje licenční ujednání (obr. 3.3) mezi Vámi a firmou ALWIL Software. Licenční ujednání obsahuje podmínky, které musíte jako uživatel AVAST32 dodržet, a práva, která jako uživatel programu máte. Jestliže s licenčním ujednáním a se všemi jeho částmi souhlasíte, pak klepněte na tlačítko „Ano“. Průvodce Vás poté pustí k dalšímu kroku instalace. Pokud s licenčním ujednáním nesouhlasíte, klepnutím na tlačítko „Ne“ ukončíte instalační program. AVAST32 pak nebude nainstalován.



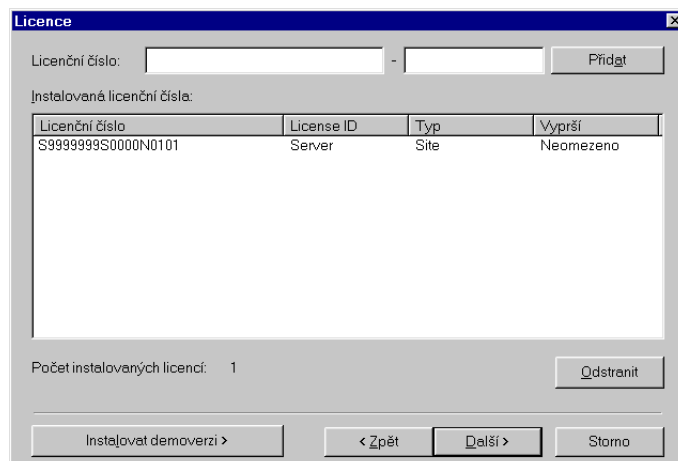
### 3.3 Licenční ujednání mezi Vámi a firmou ALWIL Software

Protože je licenční ujednání větší než okno průvodce, nelze jej zobrazit celé. Po pravé straně okna se nachází posuvná lišta, pomocí níž je možné se v licenčním ujednání pohybovat. Její jezdec zároveň zobrazuje pozici, ve které se právě nacházíte. Pro zobrazení zbývajících částí licenčního ujednání je možné též použít kláves pro posun kurzoru nahoru a dolů, popř. kláves označených „PgUp“ a „PgDn“ pro přesun na předcházející nebo následující stránku licenčního ujednání.

Okno, následující za oknem s licenčním ujednáním, zobrazuje soubor README.TXT. Ten obsahuje důležité informace, které jsme již nestihli zařadit do této dokumentace. Informace se mohou týkat vlastního programu, ale také např. instalace a může obsahovat i návody jak postupovat, nastanou-li nějaké problémy. Rozhodně byste si měli soubor README.TXT důkladně přečíst - ušetříte si tak možné komplikace.

V zobrazeném textu je možné se pohybovat stejným způsobem jako v případě licenčního ujednání v předchozím okně průvodce. I ovládání okna je velmi podobné. Máte-li soubor README.TXT přečtený, klepnutím na tlačítko „Ano“ přejdete na další okno průvodce. Tlačítko „< Zpět“ Vás vrátí na předchozí okno s licenčním ujednáním a tlačítkem „Ne“ instalaci programu AVAST32 ukončíte.

Další okno průvodce obsahuje dialog, do kterého je třeba zapsat aktivační klíč (obr. 3.4) Vaší kopie programu. Zapsat nebo změnit údaje v jednotlivých textových polích Vám



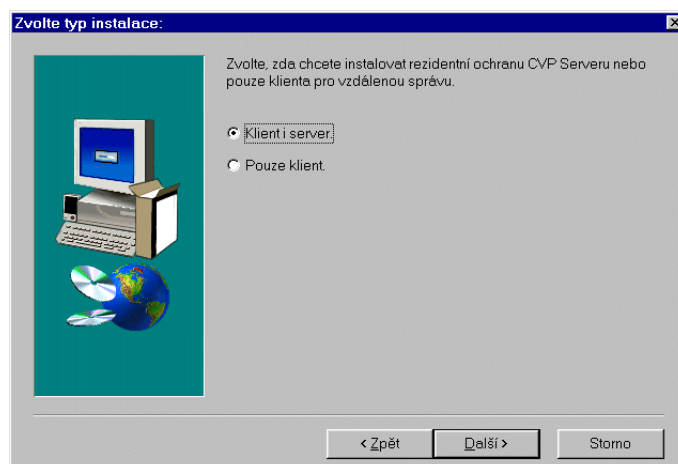
### 3.4 Okno pro zadání aktivačního klíče

bude umožněno po klepnutí levým tlačítkem myši na příslušné pole. Přesunout se na dané textové pole je také možné opakovaným stiskem klávesy „Tab“.

Po zapsání aktivačního klíče jej pro jistotu ještě jednou zkontrolujte. Bez jeho správného zadání nebude program nainstalován!

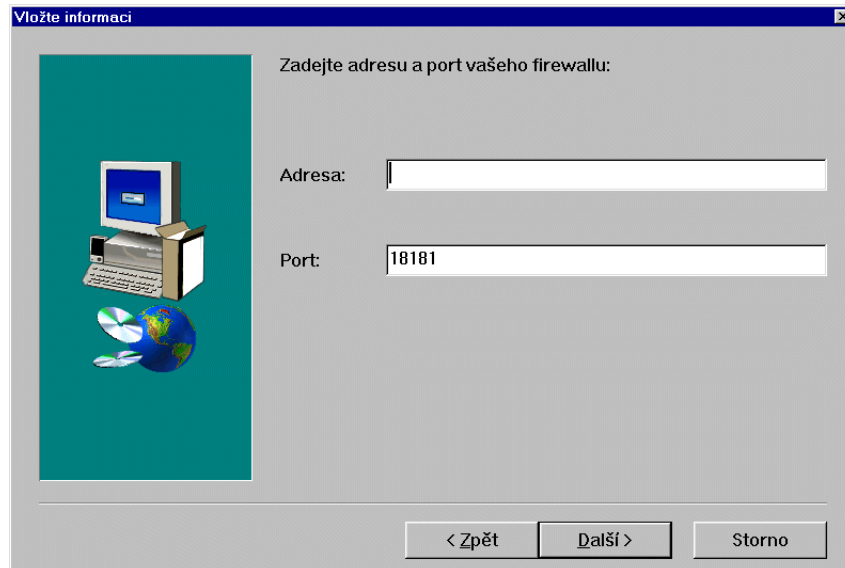
Tlačítkem „Další >“ potvrdíte zadaný aktivační klíč a jestliže byl zadán správně, pak Vás průvodce pustí k dalšímu oknu. V opačném případě obdržíte chybové hlášení a aktivační klíč budete muset opravit. Tlačítkem „< Zpět“ se vrátíte k oknu se zobrazeným souborem README.TXT.

Další okno umožňuje zvolit typ instalace (obr. 3.5). Pokud chcete, aby ma tomto počítači probíhalo testování souborů, zvolte „Klient i server“, pokud má být tento počítač pouze stanicí pro vzdálenou administraci, zvolte „Pouze klient“. Tlačítkem „Další >“ potvrdíte vaši volbu, a průvodce Vás pustí k dalšímu oknu. Tlačítkem „< Zpět“ se vrátíte k oknu, které umožňuje zadání aktivačního klíče.



### 3.5 Zvolení typu instalace

Další okno se zobrazí pouze v případě, že byla zvolena „Klient i server“ instalace. Na této stránce (obr. 3.6) je třeba zadat ip adresu a port, na kterých bude AVAST32 poslouchat. **ZADEJTE ADRESU POČÍTAČE NA KTERÉM JE NAINSTALOVÁN AVAST32 FIREWALL EDITION, NE ADRESU FIREWALLU.** Tlačítkem „Další >“ potvrdíte zadané hodnoty, a průvodce Vás pustí k dalšímu oknu. Tlačítkem „< Zpět“ se vrátíte k oknu, které umožňuje zvolit typ instalace.



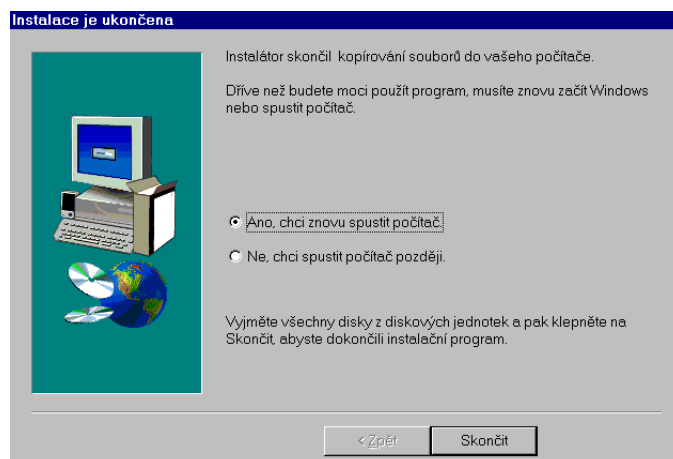
3.6 Ip-adresa CVP serveru

Následující okno zobrazuje všechny informace, které jste průvodci zadali. Prosíme, zkontrolujte uvedené údaje a pokud Vám nevyhovují nebo neodpovídají skutečnosti, můžete se pomocí tlačítka „< Zpět“ vrátit k předchozím oknům průvodce a příslušné údaje v nich opravit. Jestliže je vše podle Vašich představ, můžete klepnutím na tlačítko „Další >“ přikročit k vlastní instalaci souborů programu AVAST32 na Váš pevný disk. Tlačítkem „Storno“ můžete instalaci přerušit.

O množství zkopírovaných souborů Vás informuje indikátor na obrazovce instalačního programu. Jakmile budou nainstalovány všechny soubory, průvodce automaticky přejde na následující okno.

Poslední okno průvodce ukazuje tento obrázek (obr. 3.7). Obsahuje přepínače, pomocí kterých můžete určit, jestli má být počítač znovu spuštěn nebo jestli má být instalační program ukončen bez spuštění počítače. Doporučujeme Vám nechat zvolený přednastavený přepínač. Klepnutím na tlačítko „Skončit“ ukončíte instalační program a v závislosti na zvoleném přepínači bude znovu spuštěn i Váš počítač.

Po instalaci programu AVAST32 a před jeho prvním spuštěním je zapotřebí počítač znovu spustit. Pokud jste tak neučinili za pomoci průvodce na jeho posledním okně, musíte to provést později sami. V nabídce tlačítka Start zvolíte položku „Vypnout“. V zobrazeném okně potom zaškrtnete položku „Restartovat počítač“ a stiskem tlačítka „Ano“ provedete nové spuštění počítače.



### 3.7 Volba restartu počítače

## 3.3 Problémy s instalací

Nejznámější problémy s instalací programu AVAST32 jsou popsány zde:

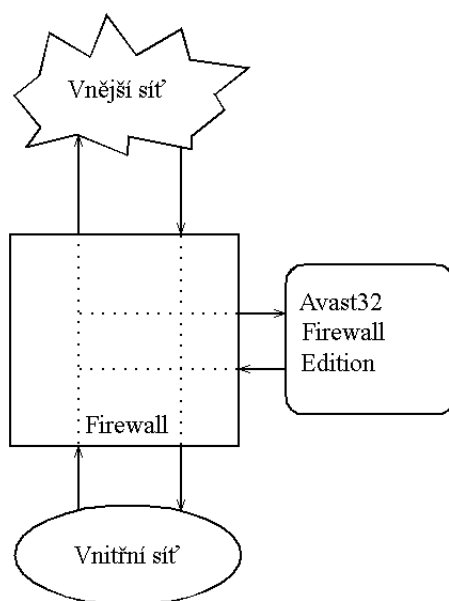
- nelze nainstalovat kvůli chybě aktivačního klíče. Zadali jste špatně aktivační klíč. Ujistěte se, zda jste jej skutečně opsali správně. Pokud jste si stoprocentně jisti, že ano, písmeno „O“ si nepletete s nulou, kontaktujte firmu ALWIL Trade s.r.o. a požadujte kontrolu aktivačního klíče.
- program nelze nainstalovat pro nedostatečná práva. Pro instalaci tohoto programu je třeba být přihlášen pod administrátorským. Odhlašte se, a přihlašte se jako administrátor nebo kontaktujte administrátora Vaší sítě.

Pokud dojde k nějaké jiné chybě instalace, je zapotřebí přesvědčit se, zda se nejedná o Vaši chybu či chybu Vašeho systému. Pokud zcela vyloučíte problémy na Vaší straně, kontaktujte technickou podporu. Opište si však doslovně veškerá chybová hlášení.

# 4 Kontrola obsahu souborů na firewallu

## 4.1 Architektura systému

Firewall podporující protokol CVP umožňuje předat přenášené soubory CVP serveru. Ten je zpracuje a oznámí firewallu výsledek. Firewall pak soubor pošle na patřičné místo. Příklad: Uživatel napíše v internetovém prohlížeči požadavek na zobrazení stránky. Tento požadavek je odchyten firewallem. Ten zjistí odkud požadavek přichází a kam je směřován. Tyto údaje porovná se svými tabulkami a zjistí, zda má požadavek zamítnout, nebo povolit. Ve druhém případě firewall stáhne požadovaný soubor a v závislosti na nastavení jej může předat CVP serveru. CVP server podle svého nastavení zjistí, zda má soubor vůbec testovat. Pokud jej otestuje a nalezne v jeho obsahu něco nepatřičného, např. virus, tak podle svého nastavení a nastavení firewallu může obsah souboru modifikovat. Nakonec oznámí firewallu výsledek a případně vrátí upravený soubor. Nakonec firewall pošle uživateli buď soubor, nebo jen informaci o tom, že soubor není v pořádku.



4.1 Zapojení Avast32 Firewall Edition ve firewallu

Avast32 Firewall Edition zde vystupuje jako CVP server, který testuje, zda soubory obsahují virus. Může být instalován na stejném počítači jako firewall nebo na počítači jiném. Pro dosažení maximálního výkonu je však žádoucí, aby byl instalován na tomtéž počítači.

## 4.2 Nastavení Avastu

Aby Avast32 Firewall Edition mohl provádět testování souborů, musí být řádně nastaven. Je třeba zařídit, aby bylo při běhu firewallu spuštěno výkonné jádro programu Avast32. Je vhodné změnit spouštění služby „Avast32 Start as Service“ na „Samočinně“. Dále je třeba vytvořit příslušnou úlohu a nastavit ji tak, aby se spouštěla při startu výkonného jádra programu Avast32. Nastavením úlohy se zabývá kapitola Nastavení úlohy pro Avast32.

Vlastní komunikaci mezi Avastem a firewallem zajišťuje služba „Avast32 for CVP Firewalls“, která je instalována instalačním programem. Pokud tato služba nemůže komunikovat s Avastem (např. proto, že neběží výkonné jádro, nebo neběží příslušná úloha), odpovídá na všechny požadavky od firewallu zprávou, že soubor není infikován.

Avast32 Firewall Edition rozlišuje v souladu s protokolem CVP soubory přenášené protokoly FTP, HTTP a SMTP.

## 4.3 Nastavení firewallu

Aby mohlo probíhat testování souborů, je třeba firewallu sdělit, kde má hledat CVP server (Avast32), a které soubory mají být testovány. Toto nastavení se liší pro různé firewally. V kapitole „Nastavení firewallu“ je detailně popsán postup nastavení pro Checkpoint Firewall-1. Obecně lze říci, že je třeba nastavit ip-adresu a port, na kterém je CVP server Avast32 Firewall Edition připojen, a pravidla, která jej používají.

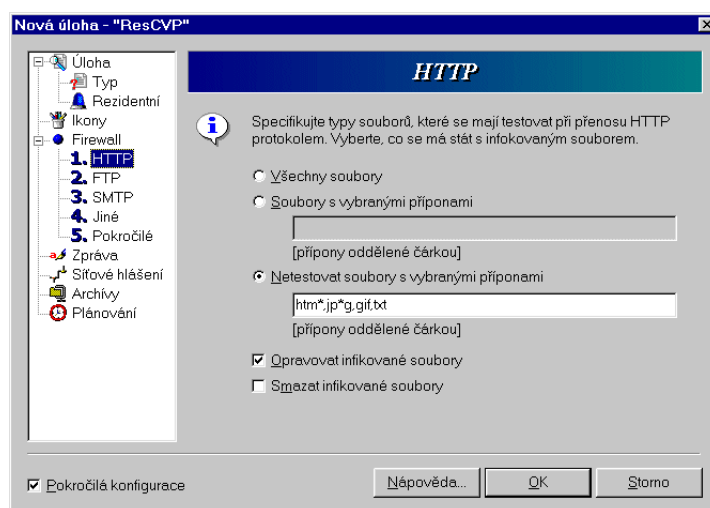
## 5 Nastavení úlohy pro Avast32

Funkce Avast32 3.0 Firewall Edition jsou ovládány prostřednictvím úlohy vytvořené v rozšířeném ovládnání programu Avast32.

Pro spuštění programu AVAST32 kliknete na tlačítko „Start“, pak zvolte složku „Programy“, dále nalistujte složku „AVAST32 Antivirus“ a v této složce klikněte na ikonu „AVAST32“. Po spuštění programu se ujistěte, zda pracujete v rozšířeném ovládnání. Pokud pracujete v jednoduchém ovládnání klikněte levým tlačítkem myši na ikonu v levém horním rohu programu a vyberte rozšířené ovládnání ze zobrazeného menu. Na stránce „Úlohy“ rozšířeného ovládnání klikněte pravým tlačítkem myši na seznamu úloh nebo klikněte na nabídku „Úloha“ v hlavním menu programu, a ze zobrazeného menu vyberte položku „Vytvořit novou ...“. Zobrazí se dialog pro vytvoření nové úlohy. Na stránce „Typ“ zvolte položku rezidentní úloha. Na stránce „Rezidentní“ vyberte poskytovatele „Firewall“. Úloze přibude pět stránek pro nastavení parametrů testování. Jejich popisu se budou věnovat následující kapitoly.

### 5.1 Protokoly

První čtyři stránky jsou obsahově stejné, týkají se nastavení parametrů pro různé síťové protokoly. Protokol CVP nyní pracuje se síťovými protokoly HTTP, FTP a SMTP. Nastavení ze stránky „Jiné“ se uplatní v případě, že v požadavku odeslaném firewallem je specifikace jiného protokolu. Tento případ by v současné době neměl nastat, byl implementován kvůli případnému rozšíření CVP protokolu v budoucnu.



#### 5.1 Nastavení parametrů pro testování souborů

Pro jednotlivé protokoly lze zvolit typy souborů, které má Avast32 Firewall Edition testovat. Lze

- testovat všechny soubory

- testovat soubory s vyjmenovanými příponami
- testovat soubory které mají jinou příponu než jsou vyjmenovány

Při specifikaci přípon lze použít zástupné znaky. Zástupný znak „\*“ může být nahrazen libovolným počtem výskytů libovolného znaku. Zástupný znak „?“ může být nahrazen jedním výskytem libovolného znaku. Příklady:

Masce **\*htm\*** vyhovují např. řetězce **htm, html, shtml, htmlx**.

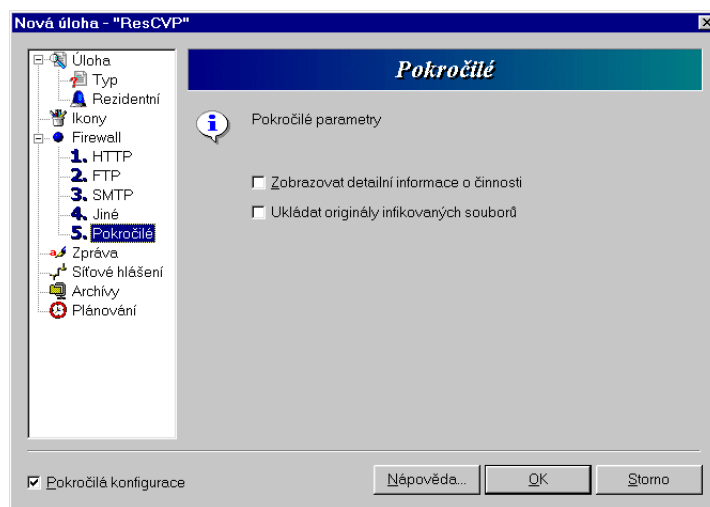
Masce **htm?** vyhovují řetězce **html, htmx**, ale nevyhovuje např. **htm**

Masce **jp\*g** vyhovují např. řetězce **jpg, jpeg, jpexeg**.

Implicitní nastavení pro „HTML“ je „netestovat soubory s příponami **htm\*,jp\*g,gif,txt**“ a pro „FTP“ je „netestovat soubory s příponou **txt**“. Pro „SMTP“ a „Jiné“ se testují všechny soubory.

Nastavení „Opravit infikované soubory“ a „Smazat infikované soubory“ určují chování Avast32 Firewall Edition v případě nalezení viru. Není-li zvolena ani jedna z těchto voleb, je soubor pouze otestován, a spolu s výsledkem odeslán zpět firewallu. Při zatržení obou voleb dojde nejprve k pokusu o opravení souboru a pokud je tento pokus neúspěšný, je soubor smazán.

## 5.2 Pokročilé parametry

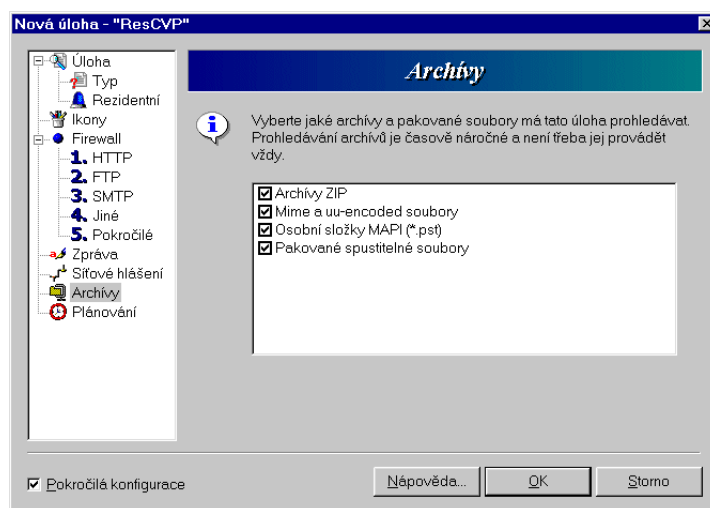


### 5.2 Pokročilé parametry

Pokud zaškrtnete volbu „Zobrazovat detailní informace o činnosti“, bude se při testování souboru zobrazovat informace v pravém dolním rohu obrazovky. Tuto volbu doporučujeme zapnout jen při doladování nastavení, jakékoliv výpisy na obrazovku zabírají mnoho strojového času. Avast32 Firewall Edition nabízí možnost uložení všech modifikovaných souborů do složky CVP v adresáři ,ve kterém je nainstalován Avast32.

### 5.3 Ostatní nastavení

Je vhodné zařídit automatické spuštění takto vytvořené úlohy při startu Avastu. Na stránce „Plánování“ zaškrtněte volbu „Spustit úlohu při startu operačního systému“. Zkontrolujte, zda neexistuje jiná rezidentní úloha, která má nastavenou tuto volbu. Je-li takových úloh více, nelze jednoznačně určit, která bude spuštěna. Připomeňme zde, že v jedné rezidentní úloze může být více poskytovatelů, jednou rezidentní úlohou tedy může být obsluhován Avast32 Firewall Edition i Avast32 Lotus Notes Edition.



#### 5.3 Archívy

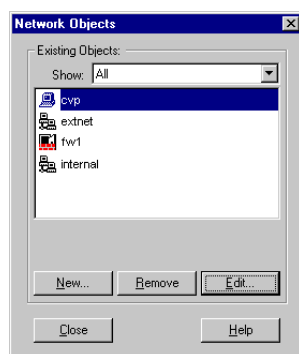
Dále je vhodné zapnout testování všech dostupných archívů na stránce „Archívy“. Pokud si nepřejete některé archívy testovat, můžete je samozřejmě vynechat, podotkněme však, že pro testování pošty je nezbytné vybrat položku „Mime a uu-encoded soubory“.



## 6 Nastavení firewallu

V této kapitole popíšeme všechny kroky, které je nutné provést při instalaci Avast32 Firewall Edition na Checkpoint Firewall-1. Pro jiné firewally se bude samozřejmě provádět nastavení jiným způsobem, ale princip bude pravděpodobně stejný.

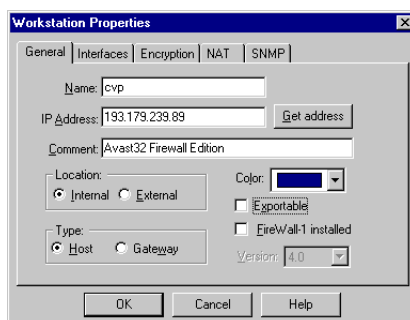
Veškerá nastavení budeme provádět pomocí programu „Security policy“. Musíte mít administrátorská práva.



6.1 Síťové objekty

### 6.1 CVP Server

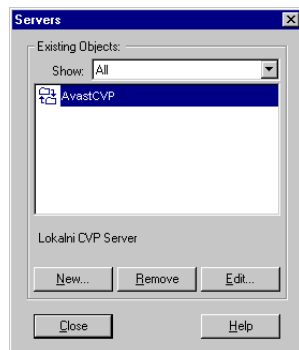
Nejprve nadefinujte CVP server. K tomu potřebujete síťový objekt, který bude reprezentovat počítač, na kterém je nainstalován Avast32 Firewall Edition.



6.2 Definice síťového objektu

Pokud jste Avast32 Firewall Edition instalovali přímo na firewall, tak už takový objekt máte. Mezi nadefinovanými objekty (menu „Manage“ -- „Network Objects“) najdete Váš firewall. Po stisku tlačítka „Edit“ najdete položku „IP Address“. Zkontrolujte, že ip-adresa je stejná jako ip-adresa, kterou jste zadávali při instalaci Avast32 Firewall Edition. Není-li tomu tak, je možné adresu změnit v INI souboru programu Avast32 v sekci CVP. (INI

soubor programu Avast32 je uložen v podadresáři DATA adresáře ve kterém je Avast32 nainstalován). Po změně je třeba restartovat počítač.



### 6.3 Servery

Jestliže jste instalovali Avast32 Firewall Edition na jiný počítač, než na kterém ji instalován firewall, vytvořte nový síťový objekt (menu „Manage“ -- „Network Objects“, „New“ -- „Workstation“). Do políčka „IP Address“ zapište adresu, kterou jste zadali při instalaci Avast32 Firewall Edition.

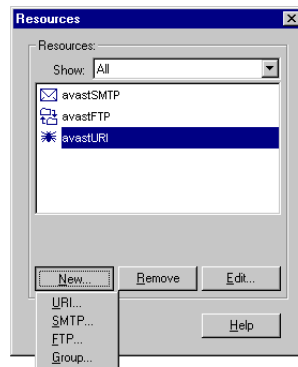


### 6.4 Definice CVP serveru

Nyní přistoupíme k definici CVP serveru (menu „Manage“ -- „Servers“, „New“ -- „CVP ...“). V kolonce „Host“ vyberte počítač s instalovaným Avast32 Firewall Edition. V případě, že jste instalovali přímo na firewall, bude to síťový objekt, který reprezentuje Váš firewall, jinak to bude nový síťový objekt, který jste vytvořili.

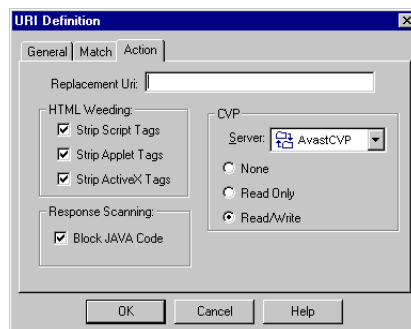
## 6.2 Zdroje

S tímto serverem lze vytvářet zdroje (resources), které se potom používají v pravidlech. Vytvořte nový zdroj pro HTTP protokol. (menu „Manage“ -- „Resources“, „New“ -- „URI ...“). Na stránce „Action“ vyberte v sekci „CVP“ nově vytvořený CVP server. Pokud vyberete volbu „None“, soubor nebude testován. Volba „Read Only“ znamená, že infikovaný soubor nebude přenesen. Volba „Read/Write“ způsobí, že CVP server se může pokusit soubor opravit. Velice podobným způsobem můžete definovat zdroje pro FTP a SMTP protokoly.



### 6.5 Zdroje

Takto vytvořené zdroje je možné používat v pravidlech. V kolonce „Service“ vyberte v menu položku „Add with resource...“ a tam vyberte příslušný zdroj. Po vytvoření pravidel stačí nainstalovat pravidla na firewall (menu „Policy“ -- „Install“). Od této chvíle je testování CVP serverem podle příslušných pravidel zapnuto.



### 6.6 Definice zdroje URI



## 7 Otázky a odpovědi

**Při instalaci jsem udělal chybu při zadávání ip adresy. Musím program odinstalovat a znovu nainstalovat?**

Ne. Tyto údaje můžete změnit v INI souboru programu AVAST32, který je v podadresáři DATA adresáře ve kterém je nainstalován AVAST32 v sekci CVP. Restartujte počítač.

**Vytvořil jsem úlohu pro AVAST32 Firewall Edition a spustil ji. V pravém dolním rohu obrazovky se objevil šedý maják. Co to znamená**

Pokud běží všechny komponenty AVAST32 Firewall Edition, je maják modrý. Pokud je šedý, znamená to, že neběží služba „Avast32 for CVP Firewalls“. Spusťte program „Služby“ (Start -- Nastavení -- Ovládací panely -- Služby) a zkontrolujte, zda se v seznamu vyskytuje služba „Avast32 for CVP Firewalls“ a zda běží. Pokud ne, spusťte ji. Jestliže se Vám nepodařilo službu spustit, prohlédněte si „Event Log“. Ujistěte se také, že je nastaveno, aby se služba spouštěla samočinně. Pokud služba v seznamu není, spusťte program AvCvpSrv.exe -i. V případě dalších problémů zkuste nejprve službu odinstalovat (AvCvpSrv.exe -u), restartovat počítač, a službu nainstalovat (AvCvpSrv.exe -i).

**Prohlíží AVAST32 Firewall Edition komprimované soubory?**

Schopnost testování souborů AVAST32 Firewall Edition je stejná se schopností testování souborů AVAST32 Network Edition, se kterou AVAST32 Firewall Edition spolupracuje. Záleží také na nastavení úlohy, stránka „Archívy“.

**Mailem mi přišel zip soubor a AVAST32 Firewall Edition ho neotestoval, přestože v úloze bylo nastaveno, ať to dělá.**

Nynější verze AVAST32 neumožňují testovat komprimované soubory uvnitř jiných komprimovaných souborů. E-maily AVAST32 chápe jako komprimované soubory (Mime a uu-encoded). Proto není testován obsah komprimovaných souborů v e-mailech.

**Mohu se spolehnout na to, že soubor, který jsem získal z internetu a který prošel přes AVAST32 Firewall Edition neobsahuje virus?**

Ne. Existuje několik případů ve kterých soubor přes firewall neprochází celý najednou, ale je rozdělen na části. Pokud je takto rozdělen i virus, antivirový program jej nemůže detekovat. Takové rozdělení mohou provádět např. některé e-mailové programy při odesílání dlouhých zpráv.